

Принято собрании коллектива Протокол № 3 от 29.03.2024г.	на рудового	Рассмотрено на заседании родительского комитета Протокол № 3 от 26.03.2024г. Председатель РК <i>[Signature]</i> М.С.Галкина	Утверждено Директор МДОУ ЦРР- д/с №15 г.Маркса <i>[Signature]</i> Т.Н.Киреева Приказ №12 от 29 марта 2024 г.
--	----------------	---	--



Отчет  
 о результатах проведения самообследования  
 муниципального дошкольного образовательного учреждения  
 Центра развития ребенка - детского сад №15г. Маркса  
 по направлениям деятельности  
 за 2023 год

*[Signature]*  
 05.04.2024

г.Маркс, 2024 год

## Общие сведения об образовательной организации

Наименование образовательной организации	Муниципальное дошкольное образовательное учреждение Центр развития ребенка – детский сад № 15 г. Маркса Саратовской области
Руководитель	Киреева Татьяна Николаевна
Адрес организации	413092 Саратовская область, г. Маркс, ул. Октябрьская, д.39 «А»
Телефон, факс	8(84567)5-27-35; 8(84567)5-28-48
Адрес электронной почты	svetljchok1980@mail.ru
Официальный сайт ДОУ Госпаблик	<a href="https://ds15-marks-r64.gosweb.gosuslugi.ru">https://ds15-marks-r64.gosweb.gosuslugi.ru</a> <a href="https://vk.com/public198806627">https://vk.com/public198806627</a>
Учредитель	Комитет образования АММР Отношения между МДОУ ЦРР д/с №15 и Учредителем определяются Уставом. МДОУ ЦРР д/с №15 находится в ведении комитета образования администрации Марксовского муниципального района Саратовской области, являющегося работодателем для директора МДОУ
Год ввода в эксплуатацию	1980 год
Лицензия на образовательную деятельность	лицензия № 3724 от 30 августа 2019 г. (Серия 64 Л 01 № 003509) выдана министерством образования Саратовской области

### Справочная информация:

Муниципальное бюджетное дошкольное образовательное учреждение Центр развития ребенка – детский сад № 15 г. Маркса Саратовской области (далее – МДОУ ЦРР – д/с №15) расположено в жилом районе города вдали от производственных предприятий. Здание детского сада построено по типовому проекту в 1980 году.

Проектная наполняемость на 275 мест. Общая площадь здания 2006,50 кв. м., этажность – 2, из них площадь помещений, используемых непосредственно для нужд образовательного процесса, 1753 кв. м.

Правоустанавливающие документы МДОУ ЦРР – д/с №15:

- Свидетельство о государственной регистрации права пользования земельным участком от 04.08.2011 г. 64-АГ №132829;
- Свидетельство о государственной регистрации права на оперативное управление недвижимым имуществом от 29.04.2011 года 64-АГ 130902;
- Лицензия на право осуществления медицинской деятельности: серия №ЛО-64-01-003552 от 12.09.2016 года выдана Министерством здравоохранения Саратовской области;
- Устав муниципального дошкольного образовательного учреждения Центра развития ребенка–детский сад №15 (утвержден комитетом образования администрации Марксовского муниципального района, Приказ №994 от 08.12.2021).

Цель деятельности МДОУ ЦРР – д/с №15 – осуществление образовательной деятельности по реализации образовательных программ дошкольного образования и подвидов дополнительного образования.

Предметом деятельности МДОУ ЦРР – д/с №15 является формирование общей культуры, развитие физических, интеллектуальных, нравственных, эстетических и личностных

качеств, формирование предпосылок учебной деятельности, сохранение и укрепление здоровья воспитанников.

Язык образования – русский.

Режим работы МДОУ ЦРР – д/с №15: рабочая неделя – пятидневная, с понедельника по пятницу. Длительность пребывания детей в группах – 12 часов. Режим работы групп – с 7:00 до 19:00.

Прием воспитанников в МДОУ ЦРР-д/с №15 идёт в соответствии новыми требованиями к приему обучающихся, отраженными в Федеральном законе от 21.11.2022г. №465-ФЗ и Приказе Министерства просвещения Российской Федерации от 04.10.2021 № 686 "О внесении изменений в приказы Министерства просвещения Российской Федерации от 15 мая 2020 г. № 236 "Об утверждении Порядка приема на обучение по образовательным программам дошкольного образования" и от 8 сентября 2020 г. № 471 "О внесении изменений в Порядок приема на обучение по образовательным программам дошкольного образования, утвержденный приказом Министерства просвещения Российской Федерации от 15 мая 2020 г. № 236"

## **Аналитическая часть**

### **I. Оценка образовательной деятельности**

Образовательная деятельность в МДОУ ЦРР – детский сад №15г. Маркса организована в соответствии со следующими нормативно-правовыми документами:

- Указ Президента Российской Федерации от 7 мая 2018 г. № 204 «О национальных целях и стратегических задачах развития Российской Федерации на период до 2024 года»;
- Указ Президента Российской Федерации от 21 июля 2020 г. № 474 «О национальных целях развития Российской Федерации на период до 2030 года»;
- Указ Президента Российской Федерации от 9 ноября 2022 г. № 809 «Об утверждении основ государственной политики по сохранению и укреплению традиционных российских духовно-нравственных ценностей»
- Федеральный закон от 29 декабря 2012 г. № 273-ФЗ «Об образовании в Российской Федерации»;
- Федеральный закон от 31 июля 2020 г. № 304-ФЗ «О внесении изменений в Федеральный закон «Об образовании в Российской Федерации» по вопросам воспитания обучающихся»;
- Федеральный закон от 24 сентября 2022 г. № 371-ФЗ «О внесении изменений в Федеральный закон «Об образовании в Российской Федерации» и статью 1 Федерального закона «Об обязательных требованиях в Российской Федерации»;
- Распоряжение Правительства Российской Федерации от 29 мая 2015 г. № 999-р «Об утверждении Стратегии развития воспитания в Российской Федерации на период до 2025 года»;
- Федеральный государственный образовательный стандарт дошкольного образования (утвержден приказом Минобрнауки России от 17 октября 2013 г. № 1155, зарегистрировано в Минюсте России 14 ноября 2013 г., регистрационный № 30384; в редакции приказа Минпросвещения России от 8 ноября 2022 г. № 955, зарегистрировано в Минюсте России 6 февраля 2023 г., регистрационный № 72264);
- Федеральная образовательная программа дошкольного образования (утверждена приказом Минпросвещения России от 25 ноября 2022 г. № 1028, зарегистрировано в Минюсте России 28 декабря 2022 г., регистрационный № 71847);
- Порядок организации и осуществления образовательной деятельности по основным общеобразовательным программам – образовательным программам дошкольного образования (утверждена приказом Минпросвещения России от 31 июля 2020 года № 373, зарегистрировано в Минюсте России 31 августа 2020 г., регистрационный № 59599), с изменениями от 01.12.2022г. № 1048;
- Санитарные правила СП 2.4.3648-20 «Санитарно-эпидемиологические требования к организациям воспитания и обучения, отдыха и оздоровления детей и молодежи (утверждены постановлением Главного государственного санитарного врача Российской Федерации от 28 сентября 2020 г. № 28, зарегистрировано в Минюсте России 18 декабря 4 2020 г., регистрационный № 61573);
- СанПиН 1.2.3685-21 "Гигиенические нормативы и требования к обеспечению безопасности и (или) безвредности для человека факторов среды обитания";
- Устав МДОУ ЦРР-д/с №15;

– Программа развития.

Образовательная деятельность ведется на основании, утвержденной Образовательной программой дошкольного образования, которая составлена в соответствии с ФОП и ФГОС дошкольного образования, форма обучения – очная, срок обучения – 5 лет

Содержание Образовательной программы отражает аспекты образовательной среды для ребенка дошкольного возраста: предметно-пространственная развивающая образовательная среда, характер взаимодействия со взрослыми, характер взаимодействия с другими детьми, система отношений ребенка к миру, к другим людям, к самому себе.

Программа основана на комплексно-тематическом принципе построения образовательного процесса; предусматривает решение программных образовательных задач:

- в образовательной деятельности, осуществляемой в процессе организации различных видов детской деятельности (игровой, коммуникативной, познавательно-исследовательской, трудовой, конструктивной, музыкальной, восприятие художественной литературы, двигательной, изобразительной);

- в образовательной деятельности, осуществляемой в процессе режимных моментов;

- в самостоятельной деятельности детей;

- во взаимодействии с семьями воспитанников по реализации ОП МДОУ ЦРР-д/с №15.

Образовательный процесс для детей с ОВЗ и детей-инвалидов осуществляется в соответствии с адаптированной образовательной программой дошкольного образования для детей с ТНР (ОНР) и по адаптированной программе дошкольного образования для детей с ЗПР.

Образовательная деятельность по образовательным программам дошкольного образования осуществляется в группах общеразвивающей направленности.

Воспитанники осваивают программу в режиме полного дня - 12 часов.

МДОУ ЦРР – д/с №15 посещают 276 воспитанников в возрасте от 2 до 7 лет. В МДОУ ЦРР – д/с №15 сформировано 11 групп общеразвивающей направленности.

#### **Распределение детей МДОУ ЦРР – д/с № 15 по группам**

№ п/п	Группа		Возраст детей	Количество детей
1	№1	Первая младшая «Дюймовочка»	2 – 3 года	22
2	№2	Первая младшая «Капелька»	2 – 3 года	24
Итого детей раннего возраста				46
3	№6	Вторая младшая «Пчелка»	3 – 4 года	27
4	№10	Вторая младшая «Солнышко»	3 – 4 года	28
Итого детей младшего возраста				55
5	№9	Средняя «Белочка»	4 – 5 лет	28
6	№11	Средняя «Белоснежка»	4 – 5 лет	28
Итого детей 4 – 5 лет				56
7	№7	Старшая «Ягодка»	5 – 6 лет	25
8	№8	Старшая «Колокольчик»	5 – 6 лет	25
Итого детей старшего возраста				50
9	№4	Подготовительная к школе группа «Радуга»	6 – 7 лет	22
10	№3	Подготовительная к школе группа «Божья коровка»	6 – 7 лет	23
11	№5	Подготовительная к школе группа «Карамелька»		23
Итого в подготовительных группах				68
Всего в ДОУ				276 чел.

Чтобы выбрать стратегию воспитательной работы, в 2023 году проводился анализ состава семейвоспитанников. Социальный паспорт семей.

### Характеристика семей по составу

Состав семьи	Количество семей 249	Процент от общего количества семей воспитанников
Полная	203	81,5%
Неполная с матерью	45	18,1%
Неполная с отцом	1	0,4%
Оформлено опекунов	0	0%

### Характеристика семей по количеству детей

Количество детей в семье	Количество семей	Процент от общего количества семей воспитанников
Один ребенок	85	32,8%
Два ребенка	138	53,7%
Три ребенка и более	35	13,5%

## II. Оценка системы управления МДОУ ЦРР – д/с №15

Управление МДОУ ЦРР – д/с №15 осуществляется в соответствии с действующим законодательством и Уставом МДОУ ЦРР – д/с №15 и строится на принципах единоначалия и коллегиальности. Коллегиальными органами управления являются: родительский комитет, Педагогический совет, собрание трудового коллектива. Единоличным исполнительным органом является руководитель - директор.

### Органы управления, действующие в МДОУ ЦРР – д/с №15

Наименование органа	Функции
Директор	Контролирует работу и обеспечивает эффективное взаимодействие структурных подразделений организации, утверждает штатное расписание, отчетные документы организации, осуществляет общее руководство МДОУ ЦРР – д/с №15
Родительский комитет	Содействие руководству МДОУ ЦРР–д/с №15: в совершенствовании условий для осуществления образовательного процесса, охране жизни и здоровья воспитанников, свободному развитию личности; защите законных прав и интересов воспитанников; в организации и проведении мероприятий в МДОУ ЦРР–д/с №15 Организация работы с родителями (законными представителями) воспитанников учреждения по разъяснению их прав и обязанностей, значению всестороннего воспитания ребенка в семье.
Педагогический совет	Осуществляет текущее руководство образовательной деятельностью Детского сада, в том числе рассматривает вопросы: – развития образовательных услуг; – регламентации образовательных отношений; – разработки образовательных программ; – выбора учебников, учебных пособий, средств обучения и воспитания; – материально-технического обеспечения образовательного

	процесса; – аттестации, повышении квалификации педагогических работников; – координации деятельности методических объединений
Собрание трудового коллектива	Реализует право работников участвовать в управлении образовательной организацией, в том числе: – участвовать в разработке и принятии коллективного договора, Правил трудового распорядка, изменений и дополнений к ним; – принимать локальные акты, которые регламентируют деятельность образовательной организации и связаны с правами и обязанностями работников; – разрешать конфликтные ситуации между работниками и администрацией образовательной организации; – вносить предложения по корректировке плана мероприятий организации, совершенствованию ее работы и развитию материальной базы

Система управления в МДОУ ЦРР-д/с №15 обеспечивает оптимальное сочетание традиционных и современных инновационных тенденций, что позволяет эффективно организовать образовательное пространство ДОУ. Основные вопросы по управлению учреждением решаются на оперативных совещаниях административного аппарата, текущие на пятиминутках еженедельно.

В образовательном учреждении используются эффективные формы контроля, различные виды мониторинга (управленческий, методический, медико-педагогический, педагогический), которые проводятся в соответствии Программы внутренней системы оценки качества образования МДОУ ЦРР –д/с № 15. В учреждении соблюдаются правила по охране труда и обеспечения безопасности жизнедеятельности воспитанников и сотрудников. Соблюдаются

- финансовая и исполнительская дисциплина,
- правила пожарной безопасности и требования СанПиН,
- социальные гарантии участников образовательной деятельности.

В МДОУ ЦРР-д/с №15 реализуется возможность участия в управлении образовательным учреждением всех участников образовательной деятельности. Используются различные формы экономического стимулирования труда сотрудников (премирование, материальная помощь, доплаты и надбавки).

В образовательном учреждении создана нормативно-правовая база для обеспечения качественного управления учреждением, соблюдения прав всех участников образовательных отношений.

Реализовывается Программа развития МДОУ ЦРР –д/с №15, Образовательная программа, план работы учреждения на учебный год, нормативные документы органов государственного - общественного управления образованием.

Структура и система управления соответствуют специфике деятельности МДОУ ЦРР – д/с№15. По итогам 2023 года система управления МДОУ ЦРР – д/с №15 оценивается как эффективная, позволяющая учесть мнение работников и всех участников образовательных отношений. В следующем году изменение системы управления не планируется.

Административные работники своевременно повышают свою квалификацию по управленческой деятельности. Прошли курсы по повышению квалификации по программе «Организация работы по профилактике и противодействию коррупции в образовательных организациях» в объеме 72 часа 25.12.2023г. – директор Киреева Т.Н. и заместитель директора по АХЧ Морозова Н.Д.

В МДОУ ЦРР-д/с №15 отсутствуют нарушения требований законодательства и подзаконных актов, выполняются ключевые управленческие документы региона, муниципалитета, организации (планы, карты и т.п.)

## Структура и система управления МДОУ ЦРР–д/сад №15



**Вывод:** МДОУ ЦРР – д/с №15 зарегистрировано и функционирует в соответствии с нормативными документами в сфере образования. Структура и механизм управления дошкольным учреждением определяет его стабильное функционирование. Управление детским садом осуществляется на основе сочетания принципов единоначалия и коллегиальности на аналитическом уровне.

### III. Оценка организации учебного процесса (образовательной деятельности)

Деятельность МДОУ ЦРР-д/с №15 направлена на обеспечение непрерывного, всестороннего и своевременного развития ребенка. Организация образовательной деятельности строится на педагогически обоснованном выборе программ (в соответствии с лицензией), обеспечивающих получение образования, соответствующего ФГОС и ФОП ДО.

В соответствии с разработанной дорожной картой по введению федеральной образовательной программы дошкольного образования в МДОУ ЦРР –д/с №15 создана рабочая группа по приведению ООП ДО в соответствие с ФОП ДО. В мае 2023 года проведено родительское собрание с целью информирования родителей о ФОП ДО. Рабочей группой была проанализирована действующая ООП ДО на предмет соответствия ФГОС ДО и ФОП ДО (в т. ч. с учетом результатов ВСОКО/ МКДО). Все педагоги прошли курсы повышения квалификации по введению ФОП ДО в ДОО. Проведены Педагогические советы и семинары в соответствии планом методического сопровождения педагогов: методический час: «Изменение содержания образовательных областей по ФОП ДО» (февраль 2023г), итоговый педсовет Открытый микрофон «От итогов эффективности профессиональной деятельности к перспективам развития» (май 2023г), Анкетирование педагогов «Выявление профессиональных затруднений и профессиональных дефицитов педагогов ДОУ в период перехода на ФОП ДО и ФАОП ДО»

(сентябрь 2023г), практикум по реализации ФОП «Как оборудовать центры детской активности по рекомендациям Минпросвещения» (ноябрь 2023г), Деловая игра «Повышение компетентности педагогов в вопросах речевого развития дошкольников» (ноябрь 2023)

Внесены изменения и дополнения в содержание Образовательной программы МДОУ ЦРР-д/с №15, выбраны парциальные программы в рамках части, формируемой участниками образовательных отношений (ЧФУ) обновленной программы:

«Основы безопасности жизнедеятельности», под редакцией Р.Б. Стеркиной, О.Л. Князевой, Н.Н. Авдеевой;

Программа художественного воспитания, обучения и развития детей 2-7 лет «Цветные ладошки» И.А. Лыкова;

«Музыкальные шедевры» – авторская программа О.П. Радыновой, М.

«Ритмическая мозаика» Программа по ритмической пластике для детей А.И. Буренина;

«Азбука общения» Л.М. Щипицына;

«Программа психологического сопровождения дошкольника при подготовке к школьному обучению» Т.В. Ананьева;

«Дорогою добра. Концепция и программа социально-коммуникативного развития и социального воспитания дошкольников» Коломийченко Л.В.;

«Коррекция нарушений речи» Программа логопедической работы по преодолению фонетико-фонематического недоразвития у детей. Программа логопедической работы по преодолению общего недоразвития речи у детей Т.Б. Филичева, Г.В. Чиркина и др.

Образовательная программа МДОУ ЦРР-д/с №15 выстроена с учетом принципа интеграции образовательных областей в соответствии с возрастными возможностями и особенностями воспитанников, спецификой и возможностями образовательных областей. Строится на субъектном отношении педагога к ребенку; индивидуальном подходе, учете зоны ближайшего развития ребенка; мотивационном подходе; доброжелательном отношении к ребенку.

Образовательная программа МДОУ ЦРР-д/с №15 основана на комплексно-тематическом принципе построения образовательного процесса; предусматривает решение программных образовательных задач в совместной деятельности взрослого и детей и самостоятельной деятельности детей не только в рамках основной образовательной деятельности, но и при проведении режимных моментов в соответствии со спецификой дошкольного образования. Программа составлена в соответствии с образовательными областями:

- «Социально-коммуникативное развитие»;
- «Речевое развитие»;
- «Познавательное развитие»;
- «Художественно-эстетическое развитие»;
- «Физическое развитие».

В содержательном разделе Образовательной программы МДОУ ЦРР-д/с №15 описана коррекционно-развивающая работа с детьми разных целевых групп: с нормотипичными детьми с нормативным кризисом развития, с детьми ОВЗ, с часто болеющими детьми, с детьми, имеющими трудности в освоении ОП, с детьми, семьи которых находятся в трудной жизненной ситуации, с детьми, семьи которых находятся в социально-опасном положении.

В 2023 учебном году продолжалась работа по развитию познавательно-исследовательской активности дошкольников с помощью методов ОТСМ–ТРИЗ–РТВ-технологий (методического комплекса «Я познаю мир» Сидорчук Т.А.). Использование методического комплекса «Я познаю мир», созданного для решения проблемы формирования у дошкольников интеллектуально-творческой и познавательной деятельности в контексте нового законодательства, так же помогло совершенствовать модель развития связной речи дошкольников.

Продолжается реализация практико-ориентированного проекта «Игровая профессиональная мозаика». В основу проекта заложена игровая деятельность, где, играя в профессии, дети не только знакомятся с различными профессиональными действиями и постигают смысл труда, но и моделируют реальные жизненные ситуации, учатся правильно выстраивать финансовые отношения. При этом дети начинают осознавать, что любая профессия взаимосвязана с финансовыми категориями: деньги, богатство, бедность, реклама, кредит, долги и др., которые несут в себе воспитательный потенциал, наполненный таким этическим



содержанием как честность, доброта, трудолюбие

В 2023 году на базе МДОУ ЦРР-д/с №15 продолжает осуществляться вариативная форма дошкольного образования - консультационный центр для родителей (законных представителей) детей, не посещающих детский сад. В соответствии с графиком и планом работы педагоги проводят мероприятия по оказанию методической, консультационной и диагностической помощи

### **Воспитательная работа**

С 01.09.2023 Рабочая программа воспитания и календарный план воспитательной работы является частью Образовательной программы МДОУ ЦРР-д/с №15, которая разработана с участием представителей родительской общественности с учетом их пожеланий к формированию календарно-тематического планирования на этот период. Воспитательная работа строится с учетом индивидуальных особенностей детей, с использованием разнообразных форм и методов, в тесной взаимосвязи воспитателей, специалистов и родителей. За время реализации Программы воспитания родители выражают удовлетворенность воспитательным процессом в МДОУ ЦРР-д/с №15, что отразилось на результатах анкетирования, проведенного 16.12.2023г.

Образовательная деятельность ДОУ направлена на объединение обучения и воспитания в целостный образовательно-воспитательный процесс на основе духовно-нравственных и социокультурных ценностей и принятых в обществе правил и норм поведения в интересах человека, семьи, общества.

Общая цель воспитания в ДОУ – личностное развитие каждого ребёнка с учётом его индивидуальности и создание условий для позитивной социализации детей на основе традиционных ценностей российского общества, что предполагает:

- 1) формирование первоначальных представлений о традиционных ценностях российского народа, социально приемлемых нормах и правилах поведения;
- 2) формирование ценностного отношения к окружающему миру (природному и социокультурному), другим людям, самому себе;
- 3) становление первичного опыта деятельности и поведения в соответствии с традиционными ценностями, принятыми в обществе нормами и правилами.

Ведущая воспитательная роль в организации воспитательного процесса в ДОУ отводится игре. Практическая реализация плана воспитательной работы осуществлялась в рамках следующих направлений:

- социальное;
- патриотическое;
- этико – эстетическое;
- физкультурно – оздоровительное;
- познавательное;
- трудовое.

Особое значение придается в МДОУ ЦРР- д/с №15 гражданскому воспитанию: привитие чувств любви и уважения к родным и близким, других людей, родительского дома, детского сада, своего города, интереса и уважения к государственным символам (флаг, герб, гимн), исторического и культурного наследия народа, гордости за его достижения и желание приобщиться к общественно-полезным делам и значимым общественным событиям.

Значительное внимание уделяется трудовому воспитанию, как части нравственного становления. Воспитательная деятельность направлена на формирование эмоциональной готовности к труду, элементарных умений и навыков в различных видах труда, интереса к миру труда взрослых людей. Важным аспектом является индивидуальный и дифференцированный подходы к детской личности (учет интересов, предпочтений, способностей, усвоенных умений, личностных симпатий при постановке трудовых заданий, объединении детей в рабочие подгруппы и т.д.) и моральная мотивация детского труда. В ходе режимных моментов у детей не только развиваются соответствующие навыки самообслуживания, но и расширяются представления об окружающем мире, обогащается словарный запас, развиваются социально-коммуникативные навыки, навыки общения.

Всего было проведено 43 мероприятия. Виды и формы организации совместной воспитательной деятельности педагогов, детей и их родителей разнообразны:

- коллективные мероприятия;
- тематические досуги;
- выставки;
- акции и др.

Проводились мероприятия в соответствии с календарным планом воспитательной работы:

Международный день пожилых людей День воспитателя и всех дошкольных работников День отца	Праздничный концерт «Мы вам спасибо говорим» Флешмоб Видео репортаж «Я бабушку с дедушкой очень люблю» Фотовыставка «Я и мой папа»
День словаря	Викторина: «Говорим правильно»
День народного единства	Этно-игровая программа «Хоровод дружбы народов»
День Матери	Выставка стенгазет «Почему я хочу быть похожей на маму?», АРТ- батл « Портреты наших мам»
Дню Неизвестного Солдата, День героев Отечества, День защитника Отечества	Спортивно – патриотическая игра «Армейский магазин», Льжня-2023, мастерская Самоделкина «Военная техника»; тематическая экскурсия «Мы этой памяти верны»;
День Конституции РФ, День государственного флага Российской Федерации	Мероприятия с детской библиотекой
День освобождения Ленинграда от фашистской блокады	Акция «Победная ласточка», Конкурс детского творчества «На страже России стоим!», Час памяти «Негасимый урок мужества»
Международный женский день	Авиапутешествие в Долину женской мечты.
День российской науки	Защита детских проектов
Масленица	Игровая познавательная программа «Масленица хороша, широка её душа»
День Космонавтики	Школа юных космонавтов, выставка «Мир космоса»
День Земли	Видео экскурсия «Волга и её жизнь», Акция «Голубая лента», «Водорослям крышка»
День Победы, День памяти и скорби	Областной творческий конкурс «Открытие Победы 1945-2023»
Международный день семьи	Фестиваль национальных культур нашего края
День защиты детей	Праздник с приглашением соц. партнеров, Цирк «Арт-алле»
День России	Мы о России стихи читаем

В 2023 учебном году на основании утвержденного приказа директора МДОУ ЦРР – д/с №15 за №67 от 3 августа 2022г., в МДОУ ЦРР – д/с №15 была продолжена реализация Программы сетевого взаимодействия МДОУ ЦРР – д/с №15 и социокультурных учреждений г. Маркса Саратовской области, которая является вариативной составляющей Программы воспитания МДОУ ЦРР – д/с №15. Администрацией МДОУ ЦРР – д/с №15 с каждым социальным партнером был заключен договор о сотрудничестве, совместно составлен и согласован План совместных мероприятий, который был утверждён руководителем учреждения.

**Вывод: Воспитательную работу, проводимую педагогами в 2023 году можно считать удовлетворительной. Необходимо в 2024 году продолжить вовлекать социальных партнеров в социокультурную деятельность дошкольников, реализовывать Образовательную программу, учитывая мероприятия и события календарного плана воспитательной работы**

#### **Дополнительное образование**

В МДОУ ЦРР-д/с №15 ведется дополнительное образование в формате персонифицированного финансирования дополнительного образования (ПФДО) по

сертификатам ПФДО. Дополнительное образование в 2023 году реализовалось через общеобразовательные общеразвивающие программы по двум направлениям: социально-гуманитарному и физкультурно-спортивному. Источник финансирования: средства бюджета.

№	Направленность/ Наименование программы	Форма организации	Возраст	Количество воспитанников		Бюджет	За плату
				2022г.	2023г.		
1	Социально-гуманитарное направление						
1.1	«Школа необычных уроков»	студия	5-7 лет	30	30	+	-
1.2	«Детская студия риторики»	студия	5-7 лет	30	30	+	-
2	Физкультурно-спортивное направление						
2.1	«Вперед, за знаком ГТО»	секция	5-7 лет	30	30	+	-
2.2	«Веселые ступеньки»	секция	5-7 лет	15	15	+	-

Анализ родительского опроса, проведенного в декабре 2023 года, показывает, что дополнительное образование в МДОУ ЦРР-д/с №15 реализуется достаточно активно, идет сохранение охвата детского контингента дополнительным образованием.

В 2024 году учреждение планирует продолжить реализовывать программы дополнительного образования.

**Вывод:** МДОУ ЦРР-д/с №15 зарегистрировано и функционирует в соответствии с нормативными документами в сфере образования Российской Федерации. Образовательная деятельность в МДОУ ЦРР-д/с №15 организована в соответствии с основными направлениями социально-экономического развития Российской Федерации, государственной политикой в сфере образования и осуществляется в соответствии с ФГОС ДО. В учреждении созданы условия для организации дополнительного образования воспитанников.

### III. Оценка организации воспитательно-образовательного процесса

В основе образовательного процесса в МДОУ ЦРР – д/с №15 лежит взаимодействие педагогических работников, администрации и родителей. Основными участниками образовательного процесса являются воспитанники, родители, педагоги.

Основные форма организации образовательного процесса:

- совместная деятельность педагогического работника и воспитанников в рамках организованной образовательной деятельности по освоению Образовательной программы;
- самостоятельная деятельность воспитанников под наблюдением педагогического работника.

Образовательная программа МДОУ ЦРР-д/с №15 определяет содержание и организацию образовательного процесса для детей дошкольного возраста и направлена на формирование общей культуры, развитие физических, интеллектуальных и личностных качеств, обеспечивающих социальную успешность, сохранение и укрепление здоровья детей дошкольного возраста. Организация образовательного процесса осуществляется на основании режима дня, сетки занятий, которые не превышают норм предельно допустимых нагрузок, соответствуют требованиям СанПиН и организуются педагогами МДОУ ЦРР-д/с №15 на основании перспективного и календарно-тематического планирования.

Занятия в рамках образовательной деятельности ведутся в соответствии с СанПиН 1.2.3685-21, продолжительность занятий составляет:

- в группах с детьми от 1,5 до 3 лет – до 10 мин;
- в группах с детьми от 3 до 4 лет – до 15 мин;
- в группах с детьми от 4 до 5 лет – до 20 мин;
- в группах с детьми от 5 до 6 лет – до 25 мин;
- в группах с детьми от 6 до 7 лет – до 30 мин.

Между занятиями в рамках образовательной деятельности предусмотрены перерывы продолжительностью не менее 10 минут.

Основной формой занятия является игра. Образовательная деятельность с детьми строится с учётом индивидуальных особенностей детей и их способностей. Выявление и развитие способностей воспитанников осуществляется в любых формах образовательного процесса.

Чтобы не допустить распространения коронавирусной инфекции, в МДОУ ЦРР – д/с №15 в 2023 году продолжали соблюдать профилактические меры в соответствии с СП 3.1/2.4.3598-20:

- ежедневный усиленный фильтр воспитанников и работников – термометрию с помощью бесконтактных термометров и опрос на наличие признаков инфекционных заболеваний. Лица с признаками инфекционных заболеваний изолируются, а детский сад уведомляет территориальный орган Роспотребнадзора;
- еженедельную генеральную уборку с применением дезинфицирующих средств, разведенных в концентрациях по вирусному режиму;
- ежедневную влажную уборку с обработкой всех контактных поверхностей, игрушек и оборудования дезинфицирующими средствами;
- дезинфекцию посуды, столовых приборов после каждого использования;
- бактерицидные установки в групповых комнатах;

частое проветривание групповых комнат в отсутствие воспитанников. В рамках реализации годового плана работы в течение года проводились мероприятия для родителей с использованием форм работы онлайн и офлайн. По запросу родителей педагогами и специалистами были проведены:

- 22 групповые консультации с родителями воспитанников;
- 12 индивидуальных консультаций с родителями;
- 7 тренингов с родителями.

В течение года проводилась систематическая работа, направленная на сохранение и укрепление физического, психического и эмоционального здоровья детей, по профилактике нарушений осанки и плоскостопия у детей.

Педагоги детского сада ежегодно при организации образовательного процесса учитывают уровень здоровья детей и строят образовательную деятельность с учетом здоровья и индивидуальных особенностей детей.

В физическом развитии дошкольников основными задачами для МДОУ ЦРР-д/с №15 являются охрана и укрепление физического, психического здоровья детей, в том числе их эмоционального благополучия. Оздоровительный процесс включает в себя:

- профилактические, оздоровительные мероприятия;
- общеукрепляющую терапию (витамиотерапия, полоскание горла, применение фитонцидов);
- организацию рационального питания (4 - х разовый режим питания);
- санитарно-гигиенические и противоэпидемиологические мероприятия;
- двигательную активность;
- комплекс закаливающих мероприятий;
- использование здоровьесберегающих технологий и методик (дыхательные гимнастики, индивидуальные физические упражнения);
- режим проветривания и кварцевания.

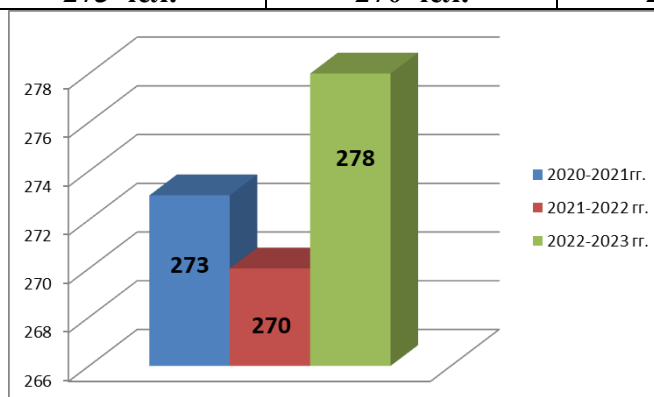
Благодаря созданию медико-педагогических условий и системе оздоровительных мероприятий показатели физического здоровья детей стабильны.

## Анализ движения детей в 2022-2023 учебном году

№ п/п	Количество детей всего		Дошкольники
	1	<b>Прибыло</b>	<b>Всего:</b>
В том числе:		С участка	38
		Из другого детского сада	6
		Из другого города/региона	1
3	<b>Выбыло</b>	<b>Всего:</b>	57
	В том числе:	В 1 класс школы	49
		В другой город	3
		На участок	3
		В другой детский сад	2

### Количественный состав детей МДОУ ЦРР–д/с №15

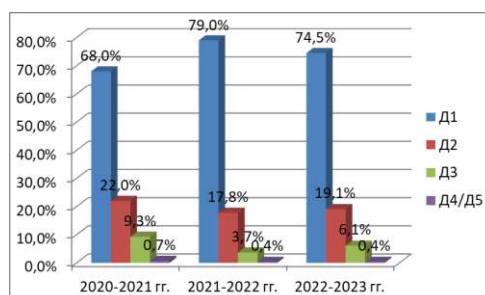
Год	2020-2021гг.	2021-2022 гг.	2022-2023 гг.
<b>Кол-во</b>	<b>273 чел.</b>	<b>270 чел.</b>	<b>278 чел.</b>



Из таблицы видно, что в МДОУ ЦРР–д/с №15 сохраняется контингент воспитанников в рамках муниципального задания.

### Показатели распределения детей по группам здоровья за 3 года

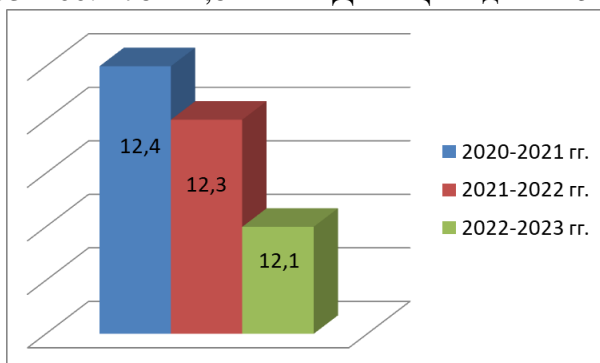
Учебный год	Группа здоровья				Всего
	Д1	Д2	Д3	Д4/Д5	
<b>2020-2021 гг.</b>	186 -68%	60-22%	25-9,3%	2-0,7%	273
<b>2021-2022 гг.</b>	211-79%	48-17,8%	10-3,7%	1-0,4%	270
<b>2022-2023 гг.</b>	207-74,5%	53-19,1%	17-6,1%	1-0,4%	278



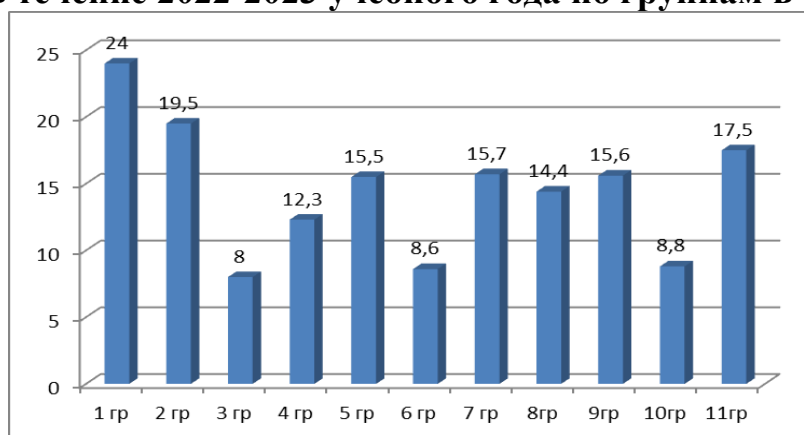
Важным показателем оздоровительной работы является индекс здоровья, т.е. процентный показатель количества детей, ни разу не болевших в году.

Индекс здоровья в 2022-2023 учебном году составил:

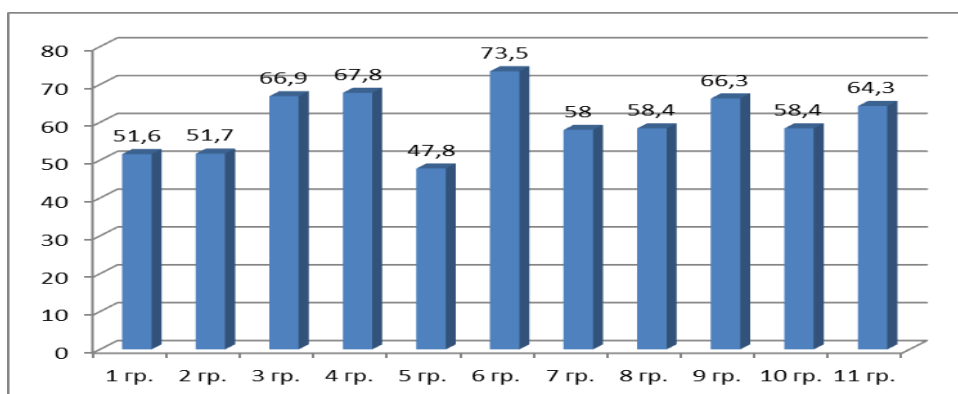
$33 \cdot 100 : 278 = 11,8\%$  по МДОУ ЦРР-д/с №15 в среднем за учебный год.



### Заболееваемость в течение 2022-2023 учебного года по группам в %



### Посещаемость по группам



**Вывод:** воспитательно-образовательный процесс в МДОУ ЦРР-д/с №15 строится с учетом требований санитарно-гигиенического режима в дошкольных учреждениях. Выполнение детьми программы осуществляется на хорошем уровне. Годовые задачи реализованы в полном объеме. В МДОУ ЦРР-д/с №15 систематически организуются и проводятся различные тематические мероприятия. Содержание воспитательно-образовательной работы обеспечивает развитие детей за счет использования Образовательной программы. Организация педагогического процесса отмечается гибкостью, ориентированностью на возрастные и индивидуальные особенности детей, что позволяет осуществить личностно-ориентированный подход к детям.

#### IV. Оценка содержания и качества подготовки обучающихся

В основу образовательного процесса МДОУ ЦРР-д/с №15 в 2023 году положена Образовательная программа дошкольного образования (ОП ДО), самостоятельно разработанная в соответствии с Федеральным государственным образовательным стандартом дошкольного образования и Федеральной образовательной программой дошкольного образования (ФОП ДО), а так же и адаптированной образовательной программой для детей с ОВЗ. Составной частью Образовательной программы являются рабочие программы по образовательным областям социально-коммуникативное, познавательное, речевое, художественно-эстетическое, физическое развитие, которые разработаны педагогами всех возрастных групп и специалистами.

При выборе технологий, методик обучения предпочтение отдавалось развивающим методикам, способствующим формированию всех сфер развития дошкольников. В основе организации образовательного процесса доминировала игровая деятельность, в зависимости от программного содержания, проводилась фронтально, подгруппами, индивидуально. Продолжительность образовательной деятельности определялась санитарно-эпидемиологическими требованиями к учебной нагрузке ребенка определенного возраста.

Образовательная программа МДОУ ЦРР /д/с №15 реализуется в течение всего времени пребывания воспитанников в детском саду, предполагает решение специфических задач во всех видах детской деятельности, имеющих место в режиме дня:

- образовательной деятельности, осуществляемой в процессе организации различных видов детской деятельности (игровой, коммуникативной, элементарной трудовой, познавательно-исследовательской, изобразительной, музыкальной деятельности, восприятие художественной литературы и фольклора, конструирование из различных материалов);

- совместной образовательной деятельности воспитателя с детьми, осуществляемой в ходе режимных моментов;

- самостоятельной деятельности детей;

- через взаимодействие с семьями детей;

При реализации Образовательной программы педагогическими работниками проводится оценка индивидуального развития детей в рамках педагогической диагностики. Основные инструменты педагогической диагностики:

- наблюдение за активностью детей в спонтанной и специально организованной деятельности;
- модель 3-х вопросов, позволяющая выяснить актуальные предпочтения детей в спонтанной и специально организованной деятельности для выбора на их основе уровня сложности
- анализ продуктов детской деятельности и результаты диагностических заданий

Результаты педагогической диагностики используются исключительно для решения следующих образовательных задач:

- индивидуализации образования (в том числе поддержки ребенка, построения его образовательной траектории или профессиональной коррекции особенностей его развития);
- оптимизации работы с группой детей.

В ходе образовательной деятельности педагоги создают диагностические ситуации, чтобы оценить индивидуальную динамику детей и скорректировать свои действия.

Мониторинг детского развития проводится два раза в год (в сентябре и мае) и осуществляется с использованием критериев, заложенных для каждой возрастной группы в виде целевых ориентиров дошкольного образования, которые не подлежат непосредственной оценке, в том числе в виде диагностики (мониторинга) и не являются основанием для их сравнения с реальными достижениями детей. Освоение программы не сопровождается проведением промежуточной и итоговой аттестации воспитанников.

Результаты мониторинга отражаются в диагностических картах освоения образовательной программы дошкольного образования МДОУ ЦРР – д/с №15 в каждой возрастной группе.

Так, результаты качества освоения образовательной программы МДОУ ЦРР – д/с №15 на конец 2022-2023 выглядят следующим образом:

№		Всего	Уровни овладения
---	--	-------	------------------

п/п	Возраст воспитанников	чел.	сформировано	в стадии формирования	не сформировано
1.	Первые младшие группы	44	69%	30%	1%
2.	Вторые младшие группы	44	26%	72%	2%
3.	Средние группы	63	69%	31%	0%
4.	Старшие группы	51	66%	34%	0%
5.	Подготовительные к школе группы	62	94%	6%	0

Анализ мониторинга образовательного процесса позволяет выстроить следующий рейтинговый порядок образовательных областей:

Образовательная область «Физическое развитие» - 88%;

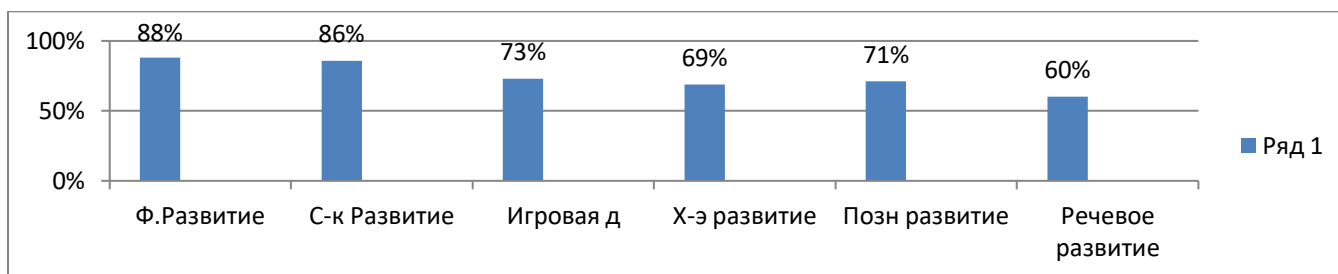
Образовательная область «Социально-коммуникативное развитие» - 86%;

Игровая деятельность – 73%

Образовательная область «Художественно-эстетическое развитие» - 69%;

Образовательная область «Познавательное развитие» - 71%;

Образовательная область «Речевое развитие» - 60%.



Для достижения наиболее высоких показателей по образовательной области «Речевое развитие» необходимо продолжать совершенствовать работу по формированию связной речи воспитанников.

Результаты мониторинга воспитанников средних, старших групп показывают, что дошкольники успешно освоили программный материал по образовательным областям.

В мае 2023 года так же проведено обследование сформированности предпосылок к учебной деятельности 62 воспитанников подготовительной группы. По результатам обследования детей подготовительного к школе возраста можно сделать вывод о том, что воспитанники подготовительных к школе групп все 100% освоили программу и готовы к обучению на следующей ступени образования.

В 2023 учебном году совершенствовалась модель познавательно-исследовательской активности дошкольников с помощью методов ОТСМ–ТРИЗ–РТВ-технологий (реализация методического комплекса «Я познаю мир» Сидорчук Т.А.).

Хорошие результаты достигнуты благодаря использованию в работе методов, способствующих развитию самостоятельности, познавательных интересов детей, созданию проблемно-поисковых ситуаций, использованию эффективных здоровьесберегающих технологий и обогащению развивающей предметно-пространственной среды. Выполнение детьми программы осуществляется на хорошем уровне и планируется с учетом индивидуальных особенностей развития, состояния здоровья, способностей и интересов воспитанников. Также планируется и ведется индивидуальная работа с детьми, имеющими ограниченные возможности здоровья (ОВЗ), через интеграцию деятельности всех педагогических работников и родителей. В МДОУ ЦРР-д/с №15 сформирован и функционирует психолого-педагогический консилиум.

Составлены и реализованы индивидуальные образовательные маршруты (ИОМ) на детей, имеющих особые образовательные потребности (по категории одаренные дети) : группа № 6 – 1 ребенок, группа № 8 – 1 ребенок, группа № 9 – 1 ребенок, группа № 11 – 2 ребенка.

Мониторинг коррекции речевых нарушений: количество детей, зачисленных на логопедические занятия: 48; количество детей, выпущенных с нормативной речью: 24 (50%); количество детей,



выпущенных со значительными улучшениями речи: 16 (33%); без улучшений речи: 3 (6%); 5 детей остались в ДОУ (11%).

Благодаря качественной организации работы педагогов по реализации Образовательной программы, использования современных педагогических технологий, гибкой системы планирования образовательной деятельности в интересных формах организации детской деятельности воспитанники детского сада имеют высокие показатели развития при переходе в начальную школу.

Качество дошкольного образования невозможно представить без системной работы педагогов МДОУ ЦРР–д/с №15 по развитию творческой детской инициативы. Показателем достижений воспитанников, являются результаты, полученные при участии в конкурсах различного уровня.

#### Достижения воспитанников МДОУ ЦРР–д/с № 15 за 2023 год

Полное наименование мероприятия	Организатор мероприятия	Количество участников мероприятия	Количество победителей
<b>Региональный уровень</b>			
Всероссийский патриотический дистанционный конкурс выразительного чтения стихов, посвящённых Дню Победы «Памяти павших будьте достойны!»	Фонд реализации программ и проектов, направленных на развитие культуры, искусства и поддержку детского творчества «Подари добро детям»	5 чел.	Диплом 1 степени Диплом 2 степени Диплом 2 степени Диплом 1 степени Диплом 1 степени
Областной творческий конкурс «Открытка Победы 1945-2023»	ГУ МВД России по Саратовской области	10 чел.	Сертификаты
Межрегиональный конкурс проектов по финансовой грамотности, номинация «Финансовая грамотность в рисунках»	ГАУ ДПО «СОИРО»	1 чел.	3 место
Межрегиональный конкурс проектов по финансовой грамотности, номинация «Финансовый Оскар»	ГАУ ДПО «СОИРО»	3 чел.	1 место -3 чел.
Международный конкурс по экологии «Экология России»	«Экология России»	7 чел.	Диплом 1 степени Диплом 2 степени Диплом 3 степени
<b>Муниципальный уровень</b>			
Муниципальный конкурс новогодних поделок «Мастерская Дедушки Мороза»	Методический кабинет комитета образования АММР	9 чел.	1 место – 4 чел. 2 место – 2 чел. 3 место – 2 чел.
Конкурс детского	ГБУ СО «Марковский центр	2 чел.	Сертификаты

творчества «На страже России стоим!»	социальной помощи семье и детям «Семья»		
Муниципальный конкурс детского творчества «Свет Пасхальной радости»	Методический отдел комитета образования администрации Марковского муниципального района	12 чел.	1 место -1 чел. 2 место -2 чел. 3 место -2 чел.
Муниципальный дистанционный фестиваль – конкурс детского творчества «Росинка – 2023»	Комитет образования администрации Марковского муниципального района	1чел	2 место
Муниципальный конкурс для обучающихся образовательных организаций Марковского муниципального района «Великой Победе посвящается»	Комитет образования администрации Марковского муниципального района	2 чел. 5-6 лет	1 место – 1 чел. 3 место – 1 чел.
<b>Уровень ДОУ</b>			
Летний вернисаж	МДОУ ЦРР – д/с №15	11 уч.	1 место – 1 уч. 2 место - 2уч. 3 место – 2 уч.
Конкурс коллективных макетов «Наше родное подворье»	МДОУ ЦРР – д/с №15	11уч.	1 место – 3 чел. 2 место – 3 чел. 3 место – 5чел.
Конкурс книжек – самоделок «Мои первые сказки»	МДОУ ЦРР – д/с №15	32 чел.	1 место – 6 чел. 2 место – 9 чел. 3 место – 13чел.
Конкурс новогодних поделок «Мастерская Дедушки Мороза».	МДОУ ЦРР – д/с №15	47 чел.	1 место – 5 чел. 2 место – 10 чел. 3 место – 23чел.
Конкурс детского рисунка «Огонь -друг, огонь-враг»»	МДОУ ЦРР – д/с №15	21 чел.	1 место – 3 чел. 2 место – 6 чел. 3 место – 8чел.
Выставка стенгазет «Почему я хочу быть похожим на папу?»	МДОУ ЦРР – д/с №15	Воспитанники всех возрастных групп	сертификаты
Вернисаж «Краски весны»	МДОУ ЦРР – д/с №15	30 человек	1 место – 3 чел. 2 место – 4 чел. 3 место –8 чел.

Организация конкурсов, выставок и вернисажей направлена на обеспечение развития личности каждого воспитанника, мотивации, развитию творческих способностей в разных видах деятельности.

В 2023 году коллектив МДОУ ЦРР–д/сад №15 продолжал вести работу по созданию условий для максимального удовлетворения запросов родителей детей дошкольного возраста по их воспитанию и обучению. Система работы с родителями направлена на социальное

партнерство с семьей, где родители выступают полноправными участниками образовательного процесса. По выявлению уровня удовлетворённости родителей деятельностью детского сада проводится систематическое анкетирование в гугл форме. В анкетировании приняли участие 223 родителя воспитанников 11 возрастных групп. Анализируя полученные результаты, в целом можно отметить общую удовлетворённость большинства родителей результатами деятельности МДОУ ЦРР–д/с №15 (99,1% респондентов).

Данные результаты достигнуты благодаря целенаправленной работе МДОУ ЦРР–д/с №15 по взаимодействию с семьями воспитанников; специалистами ДОУ оказывается консультативная помощь, информационное пространство групп содержит информацию по всем направлениям деятельности учреждения, вопросы содержания и воспитания детей в группах и семье обсуждаются на родительских собраниях, в личной беседе педагогов с родителями. В группах детского сада и госпабликах для родителей всегда в курсе организации образовательного процесса. В данном формате были проведены такие мероприятия, как общие родительские собрания, мастер-классы, практикумы, утренники и т.д. Транслирование проведения досуговых мероприятий было организовано в двух форматах - онлайн и предоставление записи на имеющихся ресурсах. Педагогами учреждения доведены результаты анкетирования до сведения родителей, учтены результаты анкетирования при планировании и организации работы, как с детьми, так и с родителями в плане индивидуализированного, дифференцированного подхода, разнообразия форм работы с родителями с учётом условий и принципов реализации Образовательной программы дошкольного образования в соответствии с ФГОС ДО к структуре Образовательной программы, активнее привлекая родителей к совместной деятельности, сотрудничеству.

### Оценка востребованности выпускников

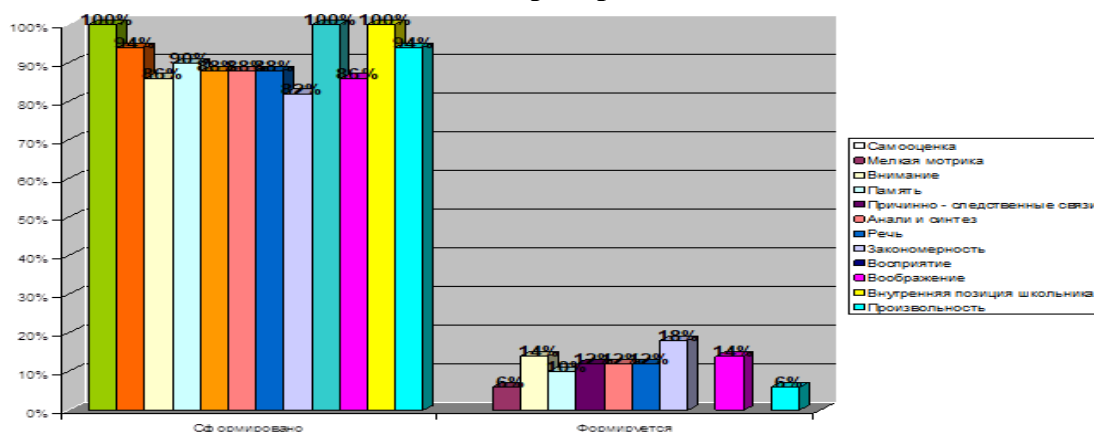
В 2023 году закончили обучение по Образовательной программе МДОУ ЦРР – д/с №15- 52 воспитанника. Результатом осуществления образовательного процесса явилась качественная подготовка детей к обучению в школе.

В конце 2022-2023 учебного года с целью выявления уровня готовности детей к обучению в школе, а также с целью анализа результатов работы в данном направлении, психологической службой МДОУ ЦРР – д/с №15 было проведено комплексное психодиагностическое обследование готовности детей подготовительных групп к обучению в школе.

В исследовании приняли участие 52 воспитанника подготовительных к школе групп. Мониторинг проводился с помощью комплекта материалов «Экспресс-диагностика в детском саду» Н.Н. Павловой, Л.Г. Руденко.

Итоги мониторинга на конец учебного года показали достаточно высокие результаты в развитии познавательных процессов, которые были достигнуты детьми практически по всекритериям, что свидетельствует о правильном направлении в работе педагогов МДОУ ЦРР – д/с № 15 по подготовке детей к обучению в школе

**Диаграмма уровней психического развития детей подготовительных групп по критериям**

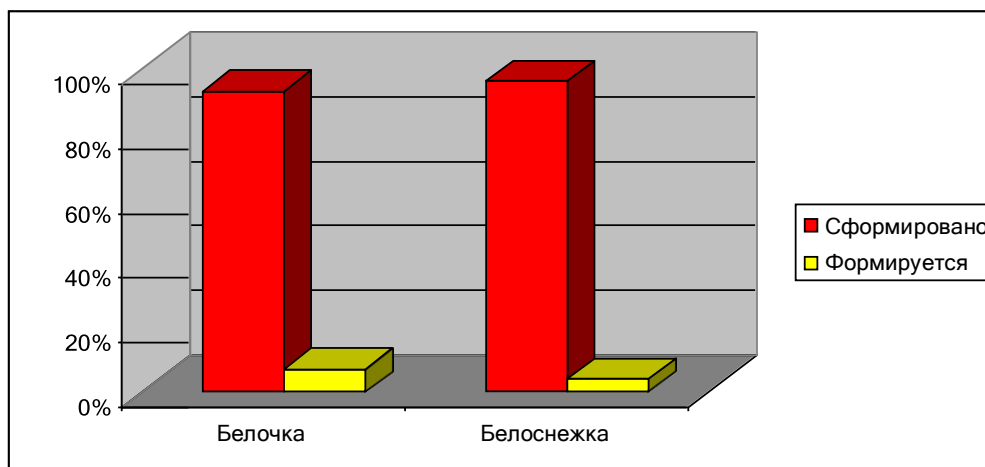


Из данной диаграммы видно, что практически у всех детей подготовительных групп

сформированы все необходимые умения, характеризующие степень зрелости психических процессов и их соответствие возрасту детей, а так же готовность к школе. Готовность выпускников, также подтверждается позитивным отношением детей к занятиям, отсутствием тяжелых эмоциональных состояний (агрессии, тревожности, враждебности); выстроенной системой отношений при взаимодействии с взрослыми и сверстниками.

Следует отметить, что из 52 воспитанников у 3 процесс готовности к школе находится в стадии формирования. Это объясняется тем, что дети данной категории, посещающие подготовительные группы, не достигли возраста 6,5 лет и начнут посещение школы только в следующем году. Наглядно количество таких детей можно увидеть в сравнительной диаграмме.

### Сравнительная диаграмма уровней познавательного развития детей подготовительных к школе групп



Таким образом, анализируя результаты, можно о готовности выпускников МДОУ ЦРР – д/с №15 к обучению в школе по всем показателям.

Результаты мониторинга внутренней позиции школьника показали, что 80% воспитанников подготовительных к школе групп МДОУ ЦРР – д/с №15 имеют высокий уровень школьной мотивации, а именно, у детей есть желание учиться, стремление идти в школу, позитивное отношение к учебе, которое объединяется с адекватными представлениями о школе.

У 17% опрошенных детей отмечается средний уровень школьной мотивации, что свидетельствует о преимуществе интереса у воспитанников к внешней атрибутике школьной жизни (начальная стадия формирования внутренней позиции школьника).

3% воспитанников имеют «дошкольную» позицию (ребенок хочет пойти в школу, но при этом стремится сохранить дошкольный образ жизни). Т.е. отмечается наличие положительного отношения к школе при отсутствии ориентации на содержательные моменты школьно-учебной действительности. Дети ориентированы лишь на внешнюю, формальную сторону школьной действительности. Несформированность внутренней позиции дошкольника с наибольшей вероятностью связана с тем, что воспитанники данной категории достигли возраста 6 лет в январе и феврале 2023 года.

Таким образом, можно сделать вывод о том, что «внутренняя позиция школьника» у воспитанников подготовительных групп МДОУ ЦРР – д/с № 15 сформирована в достаточной степени, что говорит о правильной организации и направлении работы педагогов МДОУ ЦРР – д/с №15 по подготовке детей к обучению в школе.

Основная масса выпускников являются учениками МОУ СОШ №1, , МОУ СОШ №3, МОУ СОШ №6 Обучение в первом классе начальной школы носит без оценочный характер. Однако по данным опросам учителей 90% выпускников ДОУ успешно усваивают школьную программу. По результатам проведения входных проверочных работ первоклассников, результаты готовности детей к школьному обучению, уровень детского развития, уровень освоения образовательной программы дошкольного образования удовлетворяют требованиям уровня начальной ступени образования.

**Вывод: Образовательный процесс в МДОУ ЦРР-д/с №15 организован в соответствии с требованиями, предъявляемыми законодательством к дошкольному образованию и**

*направлен на сохранение и укрепление здоровья воспитанников, предоставление равных возможностей для их полноценного развития и подготовки к дальнейшей учебной деятельности и жизни в современных условиях.*

### **Работа с детьми с ОВЗ**

В МДОУ ЦРР – д/с №15 созданы условия для воспитанников с ограниченными возможностями здоровья, которые получали услуги по коррекции недостатков развития и обучению по адаптированной образовательной программе МДОУ ЦРР –д/с №15. В 2022/23 учебном году коррекционную помощь получал 1 ребенок с ЗПР.

Адаптированной образовательной программе МДОУ ЦРР –д/с №15 выдвигает следующие задачи воспитания детей с ОВЗ:

1. Создать благоприятные условия для всестороннего развития и образования воспитанников с ЗПР в соответствии с их возрастными, индивидуально-типологическими особенностями и особыми образовательными потребностями; амплификации образовательных воздействий.
1. Создать оптимальные условия для охраны и укрепления физического и психического здоровья воспитанника с ЗПР.
2. Обеспечить психолого-педагогические условия для развития способностей и личностного потенциала каждого воспитанника как субъекта отношений с другими воспитанниками, взрослыми и окружающим миром.
3. Обеспечить целенаправленное комплексное психолого-педагогическое сопровождение дошкольника с ЗПР и квалифицированную коррекцию недостатков в развитии.
4. Обеспечить сопровождение индивидуального образовательного маршрута психолого-педагогического сопровождения на основе изучения особенностей развития дошкольника, его потенциальных возможностей и способностей.
5. Создать условия для формирования у дошкольника с ЗПР с учетом целевых ориентиров дошкольного образования;
6. Взаимодействовать с семьями воспитанников с ЗПР для обеспечения полноценного их развития; оказание консультативной и методической помощи в вопросах коррекционно-развивающего обучения и воспитания.
7. Обеспечить необходимые санитарно-гигиенических условия, проектирование специальной предметно-пространственной развивающей среды, создание атмосферы психологического комфорта.

Адаптированная образовательная программа (АОП ДО) для воспитанников с ЗПР МДОУ ЦРР–д/с №15 предусматривает гибкий подход к отбору образовательного и коррекционно-развивающего содержания, методов и форм работы с детьми не только с учетом возрастных, но и индивидуально-типологических особенностей, трудностей и образовательных потребностей.

Построение адаптированной образовательной программы основывается на комплексно-тематическом принципе. Специфической особенностью АОП ДО для воспитанников с ЗПР МДОУ ЦРР–д/с №15 является интеграция коррекционно-развивающего содержания не только в структуру образовательной деятельности (ОД), предусмотренных учебным планом, но и во все виды совместной со взрослым деятельности, а также в режимные моменты. В коррекционно-развивающий процесс включаются воспитатели, учитель-логопед, педагог-психолог, музыкальный руководитель, руководитель физического воспитания.

Коррекционно-образовательная деятельность осуществлялась воспитателями в процессе организации основных видов детской деятельности: двигательной, игровой, коммуникативной, трудовой, познавательно-исследовательской, изобразительной, музыкальной, при восприятии художественной литературы и фольклора, конструировании в виде занятий, совместной образовательной деятельности (СОД) или образовательной деятельности, осуществляемой в ходе режимных моментов (ОДРМ). С каждым воспитанником реализовывался индивидуальный образовательный маршрут психолого-педагогического сопровождения воспитателями и специалистами детского сада. Педагоги, участвующие в образовательной деятельности с воспитанниками с ЗПР, ведут «Журнал взаимодействия» по индивидуальным образовательным маршрутам психолого-педагогического сопровождения. Адаптивная программа реализовывалась также в самостоятельной деятельности детей и в процессе взаимодействия с семьями воспитанников.

Адаптированная образовательная программа реализована в полном объеме, коррекционная работа проводилась с использованием наглядных, практических и словесных методов обучения и воспитания с учетом психофизического состояния детей, с использованием дидактического материала. Коррекционная работа проводилась по следующим направлениям: накопление и актуализация словаря, уточнение лексико-грамматических категорий, развитие фонематических представлений, коррекция нарушений звукопроизношения, развитие связной речи.

Логопедическую помощь в группах общеобразовательной направленности получали 33 ребенка 6—7 лет по Положению об оказании логопедической помощи МДОУ ЦРР-д/с №15  
 Вывод: организация образовательного процесса в МДОУ ЦРР-д/с №15 осуществляется в соответствии с годовым планированием, с основной образовательной программой МДОУ ЦРР-д/с №15 на основе ФГОС ДО и учебным планом, соответствующим действующим СанПиН. Целесообразное использование новых педагогических технологий позволило повысить уровень освоения детьми образовательной программы МДОУ ЦРР-д/с №15.

**Вывод: образовательный процесс в детском саду организован в соответствии с требованиями, предъявляемыми ФГОС ДО и направлен на сохранение и укрепление здоровья воспитанников, предоставление равных возможностей для полноценного развития каждого ребенка. Общая картина оценки индивидуального развития позволила выделить детей, которые нуждаются в особом внимании педагога и в отношении которых необходимо скорректировать, изменить способы взаимодействия, составить индивидуальные образовательные маршруты. Работа с детьми с ОВЗ продолжается. Полученные результаты говорят о достаточно высокой эффективности коррекционной работы.**

#### IV. Оценка качества кадрового обеспечения

МДОУ ЦРР – д/с №15 укомплектован педагогами на 100 % согласно штатному расписанию. Всего работают 64 человека. Педагогический коллектив МДОУ ЦРР – д/с №15 насчитывает 29 педагогов. Соотношение воспитанников, приходящихся на 1 взрослого:

- воспитанник/педагоги – 10,2/1;
- воспитанники/все сотрудники – 4,3/1.

Реализацию образовательной программы дошкольного образования (далее ОП ДО) МДОУ ЦРР–д/с №15 в 2023 году осуществлял достаточно профессиональный состав кадров, динамично развивающийся, квалифицированный.

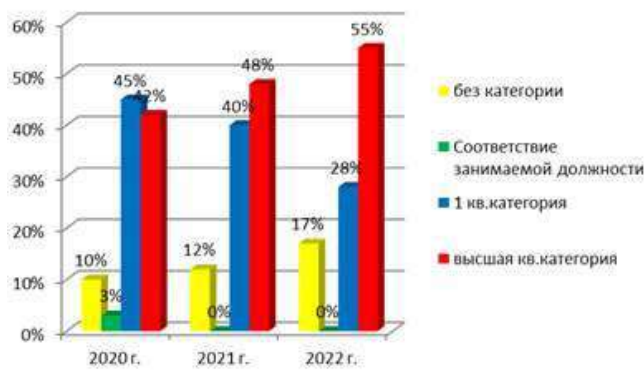
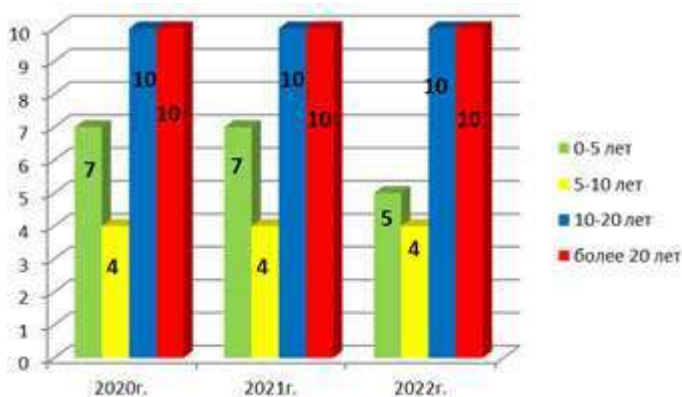
**Образовательный уровень педагогов**



Всего педагогов	29 - (100%)
Имеют высшее образование	16 - (55%)
Имеют среднее специальное образование	13 - (45%)

### Стажевые показатели педагогов МДОУ ЦРР – д/с № 15

Сравнительный анализ стажевых показателей педагогов за 2023 год показывает стабильность педагогического состава. Сохраняется количество педагогов со стажем работы от 10 и более лет, что положительно влияет на обмен опытом работы и наставничество.

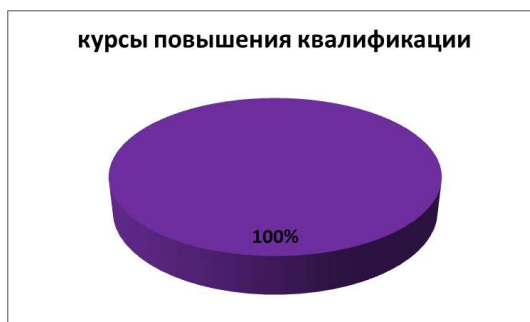


### Уровень квалификации педагогов МДОУ ЦРР – д/с № 15

Сравнительный анализ квалификации педагогов за 2023 год с предыдущими данными показал, что количество педагогов, имеющих первую и высшую квалификационные категории стабильно. В сумме показатель по высшей и первой категории составляет 83%, что говорит о достаточно высоком уровне профессионализма педагогического коллектива.

0-5 лет	5-10 лет	10-20 лет	Более 20 лет
5 чел. (17%)	4 чел. (14%)	10 чел. (34,5%)	10 чел. (34,5%)

В 2023 году действующие курсы повышения квалификации по ФОП ДО 100 % педагогов.



Педагоги повышают свой профессиональный уровень на КПК, конкурсах профессионального мастерства, стажировках, эффективно участвуют в работе методических объединений, знакомятся с опытом работы своих коллег и других дошкольных учреждений, а также саморазвиваются. Все это в комплексе дает хороший результат в организации педагогической деятельности и улучшении качества образования и воспитания дошкольников.

В 2023 году педагоги МДОУ ЦРР–д/с №15 приняли участие:

1.	Педагогические советы	Установочный педсовет «Приоритетные направления образовательной политики МДОУ ЦРР-д/с №15»
		Практический семинар «Трудовое воспитание дошкольников – в действие!»
		Педагогический проспект «Система речевого развития дошкольников МДОУ ЦРР-д/с №15»
		Итоговый педсовет Открытый микрофон «От итогов эффективности профессиональной деятельности к перспективам развития»
2.	СТК	Информационное бюро «Безопасная среда МДОУ ЦРР-д/с №15 – основа комфортных условий для охраны жизни и укрепления здоровья всех участников образовательных отношений»

		Брифинг «Единое пространство ДОУ и семьи в решении вопросов дополнительного образования»
		Круглый стол «Создание оптимальных условий для организации летней оздоровительной работы в МДОУ ЦРР – д/с № 15»
3.	Мастер-класс	«Использование опорных схем в работе с дошкольниками по трудовому воспитанию»
4.	Методическая лаборатория	«Трудовое воспитание дошкольников – в действие!»
5.	Семинар-практикум для педагогов «	Что такое кейс-технологии в ДОУ»
6.	Практикум	«Музыкальная деятельность как средство патриотического воспитания детей дошкольного возраста»
7.	Мотивационный тренинг для педагогов	«Пространство позитива»
8.	Практикум «	Коллейдоскоп подвижных игр в летний оздоровительный период»
9.	Консультация	«Социальное здоровье дошкольников»

#### На базе нашего детского сада было проведено 6 РМО

1.	РМО музыкальных руководителей ДОУ	«Совместная деятельность музыкального руководителя с педагогом - психологом, как важный аспект эмоционально – эстетического развития дошкольников»
2.	РМО старших воспитателей ДОУ	«Особенности нравственно-патриотической воспитательной работы педагогов ДОУ с детьми дошкольного возраста»
3.	РМО молодых и начинающих педагогов ДОУ	«Игровые технологии в образовательном пространстве ДОУ»
4.	РМО узких специалистов ДОУ	«Продолжаем разговор о сопровождении детей с ОВЗ. Диагностический инструментарий в работе специалистов ДОУ»
5.	РМО воспитателей детей младшего и среднего возраста	«Преемственность трудового воспитания детей младшего и старшего дошкольного возраста средствами инновационной технологии М. В. Крулехт»
6.	РМО педагогов, работающих по направлению основы православной культуры для дошкольников	«Формирование христианских традиций у дошкольников на основе почитания старших в семье»



Наиболее активными участниками методической работы в 2022-2023 учебном году стали следующие педагоги: лидерами стали Чекушкина О.В., Баришная Е.В. (7 мероприятий); Каримова И.В., Чебан Г.Н., Фирстова В.В., Екатеринушкина И.В. (5 мероприятий), Клейменова О.Н., Мушкенова А.Г., Сокольникова А.А., Маркелова С.Ю. (по 4 мероприятия).

В МДОУ ЦРР-д/с №15 уже не один год функционирует клуб "Школа молодого педагога" Целью этого клуба является помощь начинающим педагогам в повышении их профессионально компетенции. Заседания проходят по плану, составленному с учётом запросов и трудностей начинающих педагогов. К этой работе привлекаются опытные, творческие специалисты, имеющие успешный, профессиональный опыт работы. Разнообразные формы работы с молодыми воспитателями способствуют развитию познавательного интереса к профессии, активному освоению приёмов работы с детьми и их родителями, оказывают положительное влияние на совершенствование профессиональной деятельности. Проведение на протяжении учебного года систематической работы по формированию традиций наставничества позволило:

- отработать содержание и методы педагогического сопровождения развития детей, взаимодействия родителей и педагогов дошкольного образовательного учреждения на практике;
- освоить приёмы, направленные на сплочение педагогического коллектива и передачу педагогического опыта от одного поколения к другому.

**Вывод:** *в МДОУ ЦРР-д/с №15 созданы кадровые условия, обеспечивающие качественную реализацию образовательной программы в соответствии с требованиями обновления дошкольного образования, а так же условия для непрерывного профессионального развития педагогических работников через систему методических мероприятий различного уровня. Следует отметить, что за 2022 год в МДОУ ЦРР-д/с №15 отмечается рост профессиональной компетентности педагогических кадров и обслуживающего персонала*

#### **IV. Оценка учебно-методического и библиотечно-информационного обеспечения**

В МДОУ ЦРР-д/с №15 учебно-методическое обеспечение является составной частью методической службы. Все методические пособия располагаются в методическом кабинете, кабинетах специалистов, группах детского сада. Фонд представлен методической литературой по всем образовательным областям основной общеобразовательной программы, детской художественной литературой, периодическими изданиями, а также другими информационными ресурсами на различных электронных носителях. В каждой возрастной группе имеется банк необходимых учебно-методических пособий, рекомендованных для планирования воспитательно-образовательной работы в соответствии с разработанной образовательной программой.

В 2023 году МДОУ ЦРР-д/с №15 пополнил учебно-методический комплект к образовательной программе дошкольного образования «Детство» в соответствии с ФГОС ДО. Приобрели методические пособия и дидактические игры:

- «Удивительные кубики» в большом формате;
- набор мягких кубиков «Мозаика»;
- «Танграм» в большом формате;
- развивающий мягкий модуль «Крестики-нолики»;
- настольная игра в шашки;
- мягкие модули «Пятнашки»;
- игровой модуль «Метатель».

Оборудование и оснащение методического кабинета достаточно для реализации образовательной программы. В методическом кабинете созданы условия для возможности организации совместной деятельности педагогов с воспитанниками. Материальная база периодически преобразовывается, трансформируется, обновляется для стимулирования физической, творческой, интеллектуальной активности детей. Все это позволяет педагогам организовывать работу по сохранению и укреплению здоровья детей, созданию положительного психологического климата в детских коллективах, а также по всестороннему развитию каждого ребенка.

Для современного этапа развития образования в условиях реализации ФГОС и ФОП ДО характерен переход от традиционных массовых средств информации (книги, телевидение, кинофильмы) к так называемым новым информационным технологиям - мультимедийным презентациям, компьютеризированным системам хранения информации, лазерным каналам связи и т.д. Информационно-телекоммуникационное оборудование МДОУ ЦРР-д/с №15 представлено компьютерами, ноутбуками, ж/к телевизорами, принтерами. Программное обеспечение позволяет работать с текстовыми редакторами, интернет-ресурсами, фото-, видеоматериалами, графическими редакторами. Размеры экранов ЭСО отвечают требованиям СП 2.4.3648-20 и таблице 6.3 СанПиН 1.2.3685-21. Временные рамки использования ЭСО так же отвечают требованиям СанПиН:

- 5-7 лет - 5 мин. на занятии; 10 мин. суммарно в течение дня;
- 6-7 лет - 15 мин. на занятии; 20 мин. суммарно в течение дня.

Имеющегося количества электронных средств обучения достаточно для образовательного процесса. Однако для реализации новых дополнительных общеразвивающих программ закупленного количества ЭСО может быть недостаточно.

**Вывод: в МДОУ ЦРР-д/с №15 учебно-методическое и информационное обеспечение достаточное для организации образовательной деятельности и эффективной реализации образовательных программ. В 2024 году необходимо продолжить модернизацию цифрового оборудования и программного обеспечения.**

## V. Оценка материально-технической базы

Помещение здания МДОУ ЦРР-д/с №15 нежилое, в кирпичном исполнении, общей площадью 2006,50 кв. м., этажность – 2. Все помещения МДОУ ЦРР-д/с №15 подразделяются на помещения

- для организации образовательного процесса:
  - групповые помещения – 11; площадь 1367,40 кв.м.
  - музыкальный зал –1, площадь 98 кв.м.  
для проведения музыкальных занятий; праздников; развлечений; спектаклей; занятия ритмика; утренней гимнастики, спортивных праздников и развлечений; индивидуальных занятий.
  - спортивный зал –1; площадь 55 кв.м.  
для проведения физкультурных занятий; праздников, развлечений; занятий ритмикой, утренней гимнастики, спортивных праздников и развлечений, индивидуальных занятий.
  - логопедический кабинет –1, занятия индивидуальные и подгрупповые с логопедом;
  - кабинет педагога-психолога –1, занятия индивидуальные и подгрупповые с психологом;
  - учебный класс – 1, площадь 24 кв. м., занятия по изобразительности, индивидуальная работа с детьми;
- служебно-вспомогательные:
  - медицинский блок –1, площадь 36,6 кв. м.  
осуществляется первая доврачебная помощь, проводится кислородная терапия, осуществляется полоскание горла отваром трав и С-витаминизация
  - методический кабинет – 1;
  - пищеблок –1;
  - прачечная – 1
- служебные:
  - кабинет директора –1;
  - кабинет социального педагога - 1;
  - кабинет зам. директора по АХЧ - 1;
  - склад для хранения продуктов –1;
  - склад для хранения моющих средств – 1.

В МДОУ ЦРР-д/с №15 имеется в наличии заключения санитарно-эпидемиологической службы и государственной противопожарной службы на имеющиеся в распоряжении образовательного учреждения площади:

- санитарно-эпидемиологическое заключение от 14.04.2012 г. № 64 ЭЦ04000 М 000072 04

В учреждении имеется в выход в Интернет, электронная почта, ТСО: в наличии 3

персональных компьютера, 1 ноутбук, 2 музыкальных центра, 5 магнитофонов, 11 телевизоров, 2 мультимедийные установки, 4 принтера, 3 сканера, 1 цифровой фотоаппарат.

Подключения к Интернету имеет 1 компьютер.

E-mail: Svetljchok1980@mail.ru

Создан сайт ДОУ: <https://ds15-marks-r64.gosweb.gosuslugi.ru>

Госпаблики: <https://vk.com/public198806627>, <https://ok.ru/mdoutsr>

Состояние материально-технической базы ДОУ соответствует педагогическим требованиям современного уровня образования, требованиям техники безопасности, санитарно-гигиеническим нормам и правилам, физиологии детей, принципам функционального комфорта.

Для каждой возрастной группы имеется все необходимое для полноценного функционирования помещения: раздевальная, игровая, туалетная, умывальная. На территории ДОУ имеются отдельные прогулочные участки для каждой группы, оборудованные малыми формами, спортивная площадка, прогулочные веранды, разбиты цветники и клумбы.

Все базисные компоненты развивающей среды детства включают оптимальные условия для полноценного физического, познавательного, социально-личностного, художественно-эстетического развития детей. Расположение мебели и пособий обеспечивает ребенку постоянный визуальный контакт со взрослыми. Рационально организованное пространство игровой комнаты позволяет воспитателю не прерывать деятельности детей, а самому переходить от одной группы к другой, осуществляя развитие игровой ситуации, помогать в решении проблем, неизбежно возникающих в общении между детьми, являясь активным участником и полноправным партнером детских игр и занятий.

Каждая возрастная группа ДОУ оснащена необходимой методической литературой и литературными произведениями различных фольклорных жанров для использования в работе с дошкольниками. Микросреда в каждой возрастной группе включает совокупность образовательных областей, обеспечивающих разностороннее развитие детей с учётом их возрастных и индивидуальных особенностей по основным направлениям.

Материальная база периодически преобразовывается, трансформируется, обновляется для стимулирования физической, творческой, интеллектуальной активности детей. Все это позволяет педагогам организовывать работу по сохранению и укреплению здоровья детей, созданию положительного психологического климата в детских коллективах, а также по всестороннему развитию каждого ребенка.

При создании предметно-развивающей среды воспитатели учитывают возрастные индивидуальные особенности детей своей группы и методические рекомендации по формированию инфраструктуры ДОУ и комплектации учебно-методических материалов в целях реализации образовательных программ ДО (разработаны во исполнение пункта 3 перечня поручений Президента Российской Федерации от 16 марта 2022 г. № Пр-487 по итогам заседания Совета при Президенте Российской Федерации по реализации государственной политики в сфере защиты семьи и детей 17 декабря 2021 года)

Оборудованы групповые комнаты, включающие игровую, познавательную, обеденную зоны.

В 2023 году в МДОУ ЦРР–д/с №15 произведен текущий ремонт:

- замена пластиковых окон на 2 этаж к музыкальному залу;
- косметический ремонт лестниц и холлов ;
- ремонт пола, половое покрытие в группе №8;
- косметический ремонт приемной в группы №4 с заменой шкафчиков для раздевания;
- благоустройство прогулочных участков групп(замена полов).
- В течение 2023 года приобретены:
  - линолеум в 2 группы;
  - пылесос;
  - водонагреватели в две группы и на кухню;
  - мебель в группу «Дюймовочка» и «Капелька»;
  - ноутбук;
  - матрасы (70 шт), комплекты постельного белья (50 шт)

- краска для проведения косметического ремонта в летний период
- лес для ремонта веранд на прогулочных участках ДООУ

В учреждении соблюдаются

- правила по охране труда и обеспечения безопасности жизнедеятельности воспитанников и сотрудников;
- правила пожарной безопасности и требования СанПиН.

**Вывод:** *материально-техническое состояние МДОУ ЦРР–д/с №15 и территории соответствует действующим санитарно-эпидемиологическим требованиям к устройству, содержанию и организации режима работы в дошкольных организациях, правилам пожарной безопасности, требованиям охраны труда. В 2024 году необходимо продолжать укрепление материально-технической базы учреждения в следующих направлениях:*

- *оснащение соответствующим оборудованием всех игровых развивающих центров активности в группах;*
- *пополнение методическим обеспечением в соответствии с образовательной программой;*
- *обеспечение групповых, участков игровым оборудованием в соответствии с утвержденными стандартами.*

## **VI. Оценка функционирования внутренней системы оценки качества образования**

В 2023 году в МДОУ ЦРР–д/с №15 большое внимание уделялось оптимизации и координации работы всех сотрудников коллектива для обеспечения повышения качества образовательных услуг.

Получение объективной информации об актуальном состоянии системы образования в МДОУ ЦРР–д/с №15 осуществляется на основании Положения «О внутренней системе оценки качества образования», утвержденного 30.08.2022г. приказом №38.

Реализация внутренней системы оценки качества образования осуществлялась в МДОУ ЦРР–д/с №15 на основе внутреннего контроля и мониторинга. Внутренний контроль осуществляется в виде плановых и оперативных проверок и мониторинга, которые осуществляются в соответствии с утвержденным годовым планом, графиком контроля на месяц, который доводится до членов педагогического коллектива. С целью повышения эффективности учебно-воспитательной деятельности применяется педагогический мониторинг, который дает качественную и своевременную информацию, необходимую для принятия управленческих решений. Мониторинг предусматривает сбор, системный учет, обработку и анализ информации педагогами каждой возрастной группы и специалистами о результатах образовательной деятельности для эффективного решения задач управления качеством образовательной деятельности. Результаты внутреннего контроля оформляются в виде справок, доводятся до сведения педагогов. Администрация МДОУ ЦРР–д/с №15 отслеживает выполнение педагогами рекомендаций, полученных по итогам контроля.

Таким образом, анализ результатов внутренней системы оценки качества образования показал: педагогический коллектив в течение 2023 года успешно и активно решал задачи воспитания и обучения дошкольников. Состояние здоровья и физического развития воспитанников удовлетворительные. Воспитанники подготовительных групп показали высокие показатели готовности к школьному обучению. В течение года воспитанники МДОУ ЦРР – д/с №15 успешно участвовали в конкурсах и мероприятиях различного уровня.

В МДОУ ЦРР – д/с №15 созданы необходимые условия для реализации образовательных программ. Ее реализация обеспечивается руководящими, педагогическими, учебно-вспомогательными, административно-хозяйственными работниками. МДОУ ЦРР – д/с №15 полностью укомплектовано руководящими работниками, специалистами, в полной мере укомплектовано воспитателями. Квалификация педагогических и учебно-вспомогательных работников соответствует необходимым квалификационным характеристикам. У всех помощников воспитателей есть необходимый уровень образования в соответствии с их должностью. Реализация ОП МДОУ ЦРР – д/с №15, АОП МДОУ ЦРР – д/с №15 непрерывно сопровождается педагогическими и учебно-вспомогательными работниками в течение всего времени ее реализации. Педагогические работники, реализующие ОП, обладают основными

компетенциями, необходимыми для создания условий для развития детей.

Анализ материально-технических условий показал, что в МДОУ ЦРР – д/с №15 созданы необходимые условия для реализации ОП, определяемые санитарно-эпидемиологическими нормами и правилами, правилами пожарной безопасности, требованиями к средствам обучения и воспитания. Но, вместе с тем, требуются проведение косметического ремонта групп и спален, оснащение физкультурного зала и спортивных площадок современным спортивным оборудованием, замена электропроводки и стоковых труб.

Финансовое обеспечение гарантий на получение общедоступного и бесплатного дошкольного образования выполняется за счет средств муниципального бюджета. Финансовые условия реализации ОП ДО обеспечивают возможность выполнения требований ФГОС к условиям реализации и структуре ОП ДО, обеспечивают реализацию обязательной части в ОПДО и части, реализуемой участниками образовательного процесса.

Финансирование на реализацию ООП ДО направлено на оплату труда работников, средства обучения и воспитания, соответствующие материалы.

Анализ развивающей предметно-пространственной среды в группах показал, что все компоненты среды соответствуют реализуемой ОП МДОУ ЦРР – д/с №15 и обеспечивают реализацию образовательного потенциала пространства группы, материалов, оборудования и инвентаря для развития детей в соответствии с особенностями каждого возрастного периода, охраны и укрепления здоровья.

Развивающая предметно-пространственная среда обеспечивает возможность для общения и совместной деятельности детей и взрослых. Вместе с тем, созданная среда ещё не в полной мере отвечает требованиям трансформируемости и полифункциональности.

Созданные в ДОУ психолого-педагогические условия соответствуют ФГОС ДО. При организации образовательной работы используются различные формы и методы работы с детьми, взаимодействие взрослого с детьми ориентировано на интересы и возможности каждого ребенка, соответствующие их возрастным и индивидуальным особенностям, формирование у детей положительной самооценки и уверенности в собственных возможностях и способностях при поддержке их инициативы и самостоятельности. Предоставляется возможность выбора детьми материалов, видов активности, участников общения и совместной деятельности. Осуществляется защита детей от всех форм физического и психического насилия. Организуется поддержка родителей в воспитании и образовании детей, охране и укреплении их здоровья.

При оценке удовлетворенности родителей деятельностью МДОУ ЦРР – д/с №15 было проведено анкетирование. В анкетировании приняло участие 181 человек (71% семей). Анализ анкетирования показал:

- удовлетворенность родителей работой ДОУ – 92 %;
- удовлетворенность степенью информированности (в том числе – по вопросам реализации ОП ДО) – 98 %;
- удовлетворенность материально-техническим оснащением - 78 %;
- удовлетворенность родителей характером их взаимодействия с педагогами и руководителем ДОУ – 95 %.

**Вывод:** в МДОУ ЦРР–д/с №15 выстроена четкая система внутреннего контроля и анализа результативности образовательной деятельности по всем направлениям развития воспитанников, а так же функционирования учреждения в целом. Система внутренней оценки качества образования функционирует в соответствии с требованиями действующего законодательства, созданная система работы ДОУ позволяет максимально удовлетворять потребность и запросы родителей. По результатам анкетирования большинство родителей (законных представителей) оценивают работу МДОУ ЦРР–д/с №15 положительно, что свидетельствует о соответствии качества оказываемых образовательных услуг требованиям основного заказчика. В 2024 году необходимо продолжать осуществлять работу по определению оценки качества образования через утвержденную на новый учебный год программу системы оценки качества образования.

**Статистическая часть**  
**Результаты анализа показателей деятельности организации**  
(данные приведены по состоянию на 30.12.2023г.)

Показатели	Единица измерения	Количество
<b>Образовательная деятельность</b>		
Общее количество воспитанников, которые обучаются по программе дошкольного образования	человек	276
в том числе обучающиеся:		276
в режиме полного дня (8–12 часов)		0
в режиме кратковременного пребывания (3–5 часов)		0
в семейной дошкольной группе		0
по форме семейного образования с психолого-педагогическим сопровождением, которое организует детский сад		0
Общее количество воспитанников в возрасте до трех лет	человек	101
Общее количество воспитанников в возрасте от трех до восьми лет	человек	175
Количество (удельный вес) детей от общей численности воспитанников, которые получают услуги присмотра и ухода, в том числе в группах:	человек (процент)	276(100%)
8–12-часового пребывания		
12–14-часового пребывания		
круглосуточного пребывания		0 (0%)
Численность (удельный вес) воспитанников с ОВЗ от общей численности воспитанников, которые получают услуги:	человек (процент)	2 (0,72%)
по коррекции недостатков физического, психического развития		
обучению по образовательной программе дошкольного образования		
присмотру и уходу		2 (0,72%)
Средний показатель пропущенных по болезни дней на одного воспитанника	день	9,8
Общая численность работников, в том числе количество педработников:	человек	64
с высшим образованием		28
высшим образованием педагогической направленности (профиля)		15
средним профессиональным образованием		15
средним профессиональным образованием педагогической направленности (профиля)		15

Количество (удельный вес численности) педагогических работников, которым по результатам аттестации присвоена квалификационная категория, в общей численности педагогических работников, в том числе: с высшей	человек (процент)	24 (88%)
первой		19 (70%)
		5 (18%)
Количество (удельный вес численности) педагогических работников в общей численности педагогических работников, педагогический стаж работы которых составляет: до 5 лет	человек (процент)	3 (11%)
больше 30 лет		4 (11,1%)
Количество (удельный вес численности) педагогических работников в общей численности педагогических работников в возрасте: до 30 лет	человек (процент)	1 (3,7%)
от 55 лет		4 (14,8%)
Численность (удельный вес) педагогических и административно-хозяйственных работников, которые за последние 5 лет прошли повышение квалификации или профессиональную переподготовку, от общей численности таких работников	человек (процент)	33 (100%)
Численность (удельный вес) педагогических и административно-хозяйственных работников, которые прошли повышение квалификации по применению в образовательном процессе ФГОС, от общей численности таких работников	человек (процент)	33 (100%)
Соотношение «педагогический работник/воспитанник»	человек/человек	1/10,2
Наличие в детском саду: музыкального руководителя	да/нет	да
руководителя физического воспитания		да
учителя-логопеда		да
руководителя художественно-эстетического воспитания		нет
социального педагога		да
учителя-дефектолога		нет
педагога-психолога		да
<b>Инфраструктура</b>		
Общая площадь помещений, в которых осуществляется образовательная деятельность, в расчете на одного воспитанника	кв. м	1305,8кв.м/4,55кв.м/ч
Площадь помещений для дополнительных видов деятельности воспитанников	кв. м	447,2 кв.м

Наличие в детском саду: физкультурного зала	да/нет	да
музыкального зала		да
прогулочных площадок, которые оснащены так, чтобы обеспечить потребность воспитанников в физической активности и игровой деятельности на улице		да

Анализ показателей из отчета указывает на то, что МДОУ ЦРР–д/с №15 имеет достаточную инфраструктуру, которая соответствует требованиям СанПиН 1.2.3685-21 "Гигиенические нормативы и требования к обеспечению безопасности и (или) безвредности для человека факторов среды обитания", СП 2.4.3648-20 "Санитарно-эпидемиологические требования к организациям воспитания и обучения, отдыха и оздоровления детей и молодежи", и позволяет реализовывать образовательную программу в полном объеме в соответствии с ФГОС ДО.

МДОУ ЦРР – д/с №15 укомплектован педагогическими и иными работниками, которые имеют высокую квалификацию и регулярно проходят повышение квалификации, что обеспечивает результативность и качество образовательной деятельности.